

LA PREPARATION AU VELAGE

➤ L'état d'engraissement de la vache

- ◆ La vache trop maigre risque d'avoir un mauvais colostrum, voire de transmettre des carences à son veau.
- ◆ La vache trop grasse a un foie fragile, qui fonctionne mal **d'où un mauvais colostrum.**
 - Les vêlages difficiles avec des veaux mous sont plus fréquents.



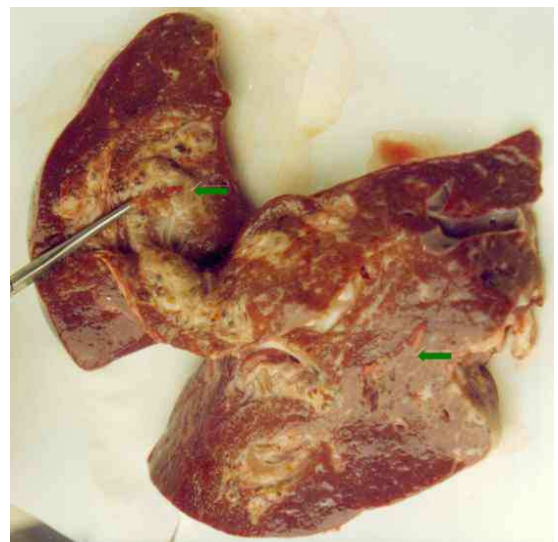
➤ L'apport minéral vitaminique

- ◆ L'apport d'un minéral adapté est primordial (calcium : limité aux 15 jours avant le vêlage).
- ◆ Les oligo-éléments sont également nécessaires, dont l'apport en sélénium en fin de gestation pour enrichir le colostrum.
- ◆ L'apport de vitamine A est important en période hivernale.



➤ La gestion de la douve

- ◆ Les vaches qui pâturent les zones humides sont exposées à un risque d'infestation.
- ◆ Un foie douvé fonctionne difficilement et le colostrum sera de moindre qualité.
- ◆ En cas de suspicion, des sérologies permettent d'évaluer le niveau d'infestation du troupeau.
- ◆ Les traitements sont principalement réalisés à la rentrée en stabulation.



➤ **La vaccination en prévention des diarrhées des veaux**

- ◆ La vaccination est réalisée sur la vache en fin de gestation.
- ◆ Le vaccin renforce la valeur du colostrum :
 - Il donne une immunité aux veaux pour lutter contre les colibacilles, rotavirus et coronavirus.
- ◆ Le protocole de vaccination doit être scrupuleusement respecté, il diffère selon les vaccins:
 - La 1^{ère} vaccination peut comprendre 1 à 2 injections. La 2^{ème} injection doit avoir lieu entre 15 jours et 1 mois avant le vêlage.
 - Le rappel est à effectuer avant chaque vêlage les années suivantes sans dépasser 1 an depuis la précédente injection.
 - Le vaccin est conservé au réfrigérateur.
 - Le matériel d'injection est à usage unique.
 - Ne pas oublier de vacciner les génisses.



Document réalisé par les GDS de Basse-Normandie

Avec le soutien financier de l'Etat

